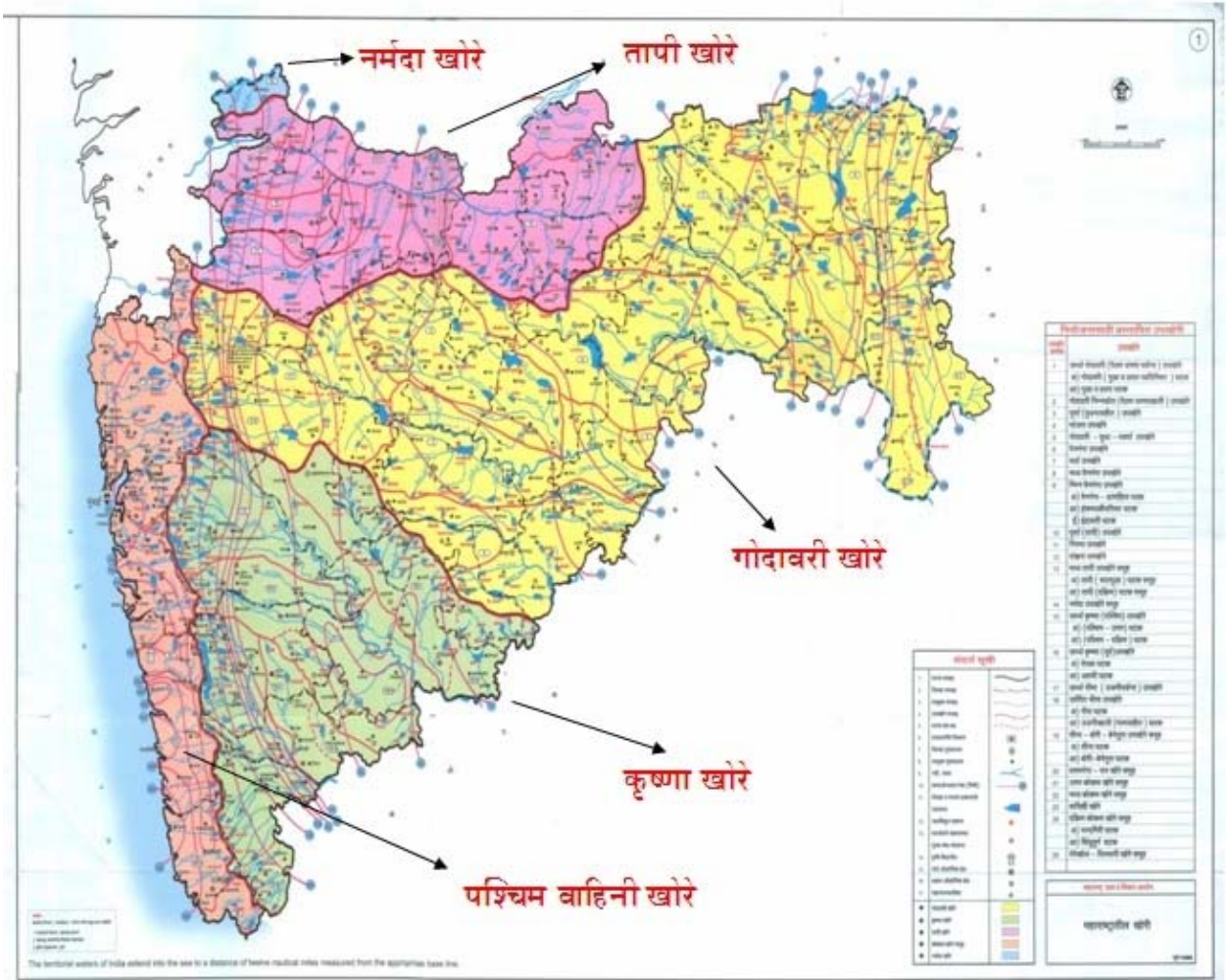




महाराष्ट्र शासन
 जलसंपदा विभाग
 जलसंपत्ती आराखडा
 तापी खोरे
 तापी (सातपुडा) उपखोरे
 खंड 1 व 2



तापी सातपुडा उपखोरे
खंड - 1

तापी सातपुडा उपखोरे

१.१ प्रस्तावना :-

सातपुडयातून किंवा अजिंठयातून निघणाऱ्या व उत्तर दक्षिण /दक्षिण उत्तर अशा वाहणाऱ्या ३० ते १०० कि.मी.पर्यंत लांबीच्या छोट्या नदया तापीला मिळतात. तापीचे खोरे हे चिंचोळे खोरे आहे व या लहान लहान उपनदयाच्या स्रवणक्षेत्राचा वस्तुतः पाणी नियोजनासाठी तपशिलांत स्वतंत्रपणे विचार करावा लागेल . त्या तशा एकमेकांवर अवलंबून नाही परंतु त्याच्या जलवैज्ञानिक/भुस्तरीय व हवामान वैशिष्ट्यात बरचेसे साधर्म्य असल्यामुळे सातपुडयातून येणाऱ्या उत्तरेच्या उपनद्यांचा एक घटक व अजिंठयातून येणाऱ्या दक्षिण काठावरील नद्यांचा एक घटक असा विचार करणे शक्य आहे. अशा या मुख्य दोन घटकांचे मिळून मध्यतापीचे उपखोरे बनलेले आहे.

तापी (सातपुडा) उपखोऱ्याचे भौगोलिक क्षेत्र ६६४७९७ हेक्टर असून लागवडीलायक क्षेत्र ३३६३४९.०१ हेक्टर म्हणजेच ५०.५९ टक्के इतके आहे.या उपखोऱ्यात धुळे, जळगांव, अमरावती व नंदुरबार या ४ जिल्यातील ११ तालुक्यात १२ शहरे व ७३४ गांवे येतात.

उपखोऱ्यातील जिल्हे	उपखोऱ्यातील तालुके
धुळे	शिरपूर
जळगांव	यावल, रावेर, मुक्ताईनगर, चोपडा
अमरावती	चिखलदरा ,धारणी
नंदुरबार	तळोदा,अक्कलकुवा,शहादा,नंदुरबार

हे उपखोरे ५३ पाणलोटानी बनलेले आहे. या उपखोऱ्यातील वनक्षेत्र १३.७१ टक्के आहे.

१.२ उपनद्या :

हे उपखोरे देहली,वाकी,गोमाई, अरुणावती,अनेर,गुळ, मोर,सुकी,बोकडनाला,सीपना, गर्गा, खडारु, खापरा या उपनद्यांनी बनले आहे.

१.३ भूशास्त्रीय रचना:-

तापी (सातपुडा) उपखोऱ्यात मुख्यत्वे लाव्हा थरांपासून तयार झालेले बहुस्तरीय दक्षिणी कातळाचे खडक (deccan Trap) आढळतात.त्यावर अलीकडील काळात नदयांच्या काठावर व त्यापुर्वीच्या काळात तापी नदीच्या काठावर भ्रंशामुळे तयार झालेला गाळाचा प्रदेश आढळतो. या दोहोंच्या मध्ये सातपुडा पर्वताच्या पायथ्याशी टोळयुक्त गाळाचा प्रदेश असून स्थानिक भागात त्याला बजाडा झोन म्हणून संबोधले जाते. या उपखोऱ्यांत गाळाची खोली ४५ ते ३५० मी. एवढी आहे तसेच बहुस्तरीय दक्षिण कातळ खडकात शैलभित्ती सुध्दा आहेत.

या उपखोऱ्यात असलेला बजाडा झोन सच्छिद्र असल्यामुळे त्याची भूजल धारण क्षमता खूप जास्त आहे.परिणामी भूजल पुनर्भरणाचा दर सुध्दा खूप जास्त आहे.

१.४ जमिनीचा पोत व सुयोग्य पिके:

या उपखोऱ्याच्या भौगोलिक क्षेत्रापैकी जवळजवळ ७८.९१ टक्के क्षेत्र शेतीसाठी योग्य आहे. येथील बहुतांशी जमिनी भारी ते मध्यम पोताच्या व खोल आहेत. या जमिनीवर कापूस, ज्वारी, बाजरी, गहू, भुईमूग, सोयबीन, ऊस, केळी, द्राक्षे तसेच भाजीपाला ही पिके चांगले उत्पादन देतात.

१.५ जलसंपत्ती विकास आराखडा :

तापी (सातपुडा) उपखोऱ्यात नियोजनासाठी लवादाप्रमाणे १६५४ दलघमी पाणी उपलब्ध आहे. अन्य खोऱ्यातून आयत २९९.९० दलघमी असून अन्य खोऱ्यात निर्यात ११७७.६७ दलघमी आहे. एकूण पुर्णवापर ३०.८४ इतका दलघमी असून एकूण उपलब्धता ८०७.०७ दलघमी आहे.

या तुलनेत पुर्ण व बांधकामाधीन प्रकल्पांचा पाणी वापर ६८८.६२ दलघमी असून नियोजनासाठी ११८.२५ दलघमी पाणी शिल्लक आहे.

१.६ :- जल व्यवस्थापन आराखडा :-

तापी सातपुडा उपखोऱ्यात एकूण ६६४७९७ हेक्टर एवढे क्षेत्र समाविष्ट आहे. या उपखोऱ्यात सरासरी प्रति हेक्टर पाण्याची उपलब्धता १७५८ घमी इतकी आहे. त्यामुळे महाराष्ट्र जल व सिंचन आयोगाने केलेल्या वर्गीकरणानुसार सदर खोरे “ तुटीचे “ या वर्गात मोडते. त्यामुळे या उपखोऱ्याचे जल व्यवस्थापन अत्यंत काटेकोरपणे करणे आवश्यक आहे.

सदरच्या उपखोऱ्यात तापी नदीच्या काठावरील जमीन ही उंचवट व पडीत स्वरूपाची आहे. त्यामुळे या उपखोऱ्यात कालवा सिंचन शक्य होत नाही. म्हणून उपसा व सुक्ष्म सिंचनाचा आधार घेऊन या जमिनीचा विकास करावा लागेल.

या उपखोऱ्यात केळीचे पिक मोठ्या प्रमाणात घेतले जाते त्यासाठी सुक्ष्म सिंचनावर भर देणे गरजेचे आहे. सध्या सुमारे ५७४३७ हेक्टर क्षेत्रावर सुक्ष्म सिंचनपध्दती राबविण्यात येते. आराखडयानुसार २०३० सालापर्यंत सुमारे १५५५५४ हेक्टर क्षेत्र सुक्ष्म सिंचनाखाली आणणे गरजेचे आहे.

या उपखोऱ्यात १२ शहरी केंद्र आहेत. या उपखोऱ्यात वितरण व्यवस्था पाईप लाईन द्वारे होत असली तरीही मिटर द्वारे पाणी मोजणी होत नाही. घरगुती पाणी वापराची कार्यक्षमता

वाढविणेसाठी व पाणी नाश टाळणेसाठी १० हजार पेक्षा जास्त लोकवस्तीच्या शहराचे पाणी स्त्रोत धरण असणे आवश्यक आहे. तसेच मिटरने घरगुती पाणी पुरवठा करणेचे दृष्टीने नियोजन पुर्वक प्रयत्न करणे गरजेचे आहे. त्याच प्रमाणे नागरी वस्तीतील सांडपाण्यावर प्रक्रिया करुन ते पुनर्वापरासाठी उपलब्ध करणे गरजेचे आहे. या उपखोऱ्यात नंदुरबार हे एकमेव मोठे शहर असून तेथे सांडपाण्यावर प्रक्रिया करणारे प्रक्रीया केंद्र असणे आवश्यक आहे.

१.७ :- आपत्ती व्यवस्थापन आराखडा :- (पूर व्यवस्थापन)

या उपखोऱ्यातील सर्व नदया सातपुडा पर्वतातुन उगम पावून तापी नदीस येवून मिळतात. पावसाळ्यात मुख्य तापी नदिस पुर असतांना सातपुडयातुन उगम पावणा-या नदयांच्या पाण्याचा प्रवाहाचा वेग कमी होवुन तेथे फुगवटा निर्माण होवुन पुर परिस्थिती निर्माण होते. महाराष्ट्रातील धरणे पूर नियंत्रणाकरीता बांधलेली नाहीत. द्वार नसलेल्या धरणांच्या बाबतीत पूर नियंत्रणाबाबतीत काहीही नियंत्रण करता येत नाही. त्यामुळे सप्टेंबर मध्ये धरण पुर्ण क्षमतेने भरलेले असताना वरुन येणारा विसर्ग पूर्ण पणे खाली सोडण्याशिवाय पर्याय राहत नाही. या नदयांपासुन पुराचा इतका धोका नाही. ऑगस्ट २००६ मधील पूर हा नजिकच्या काळातील सर्वात मोठा पूर होता. यावेळी सारंगखेडा प्रकल्प स्थळी ४२४३४ घमी/ सेकंद इतक्या पूराची नोंद झालेली आहे व पाच दिवसांपेक्षा अधिक कालावधी करीता धुळे व नंदुराबर जिल्हातील तापी नदीकाठची गावे बाधित झाली होती.

त्यानुसार तापी नदीकाठची व वारंवार बाधित होणाऱ्या गावांचे सर्वेक्षण होवून त्याचे कायमस्वरुपी पुनर्वसन होणे आवश्यक आहे. नदीपात्रामध्ये होणारी अतिक्रमणे टाळण्याकरीता सर्व स्थानिक स्वराज्य संस्थांनी दि.२१/१/८९च्या शासन निर्णयानुसार जलसंपदा विभागाच्या मदतीने पूररेषेची आखणी करुन दर पाच वर्षांनी तिचे पुनर्विलोकन करणे गरजेचे आहे.

१.८ जल गुणवत्ता संनियंत्रण आराखडा :-

या उपखोऱ्यातील तापी (हतनुर धरणापर्यंत) मोर, गोमाई या उपनदया व्यतिरिक्त इतर उपनदयांवर महाराष्ट्र प्रदूषण नियंत्रण मंडळामार्फत पाण्याच्या गुणवत्तेचे संनियंत्रण केले जात नाही. या उपखोऱ्यातील पाण्याची गुणवत्ता ही साधारण असून प्रक्रीया केल्याखेरीज पिण्या योग्य नाही. या उपखोऱ्यात BOD चे प्रमाण हे मर्यादेपेक्षा थोडे जास्त आहे. उपखोऱ्यात सांडपाणी हे प्रदूषणाचे

मुख्य कारण आहे. महाराष्ट्र प्रदूषणमंडळाने जल गुणवत्ता नियंत्रणाचा आराखडा स्वतंत्रपणे तयार करावा व त्याची प्रभावी अंमलबजावणी करावी.

१.९ भूजल आराखडा :-

या उपखोऱ्यातील बाजडा झोन सच्छिद्र असल्यामुळे त्याची भूजल धारण क्षमता खूप जास्त आहे. परिणामी भूजल पुनर्भरणाचा दर सुध्दा खूप जास्त आहे. या द्वारे गाळाच्या भूजल धारक प्रस्तरात अधिक पुनर्भरण करुन भूजल उपलब्धतेत वाढ करणे शक्य आहे. भूजल संपत्तीचा वापर भूजल व्यवस्थापने शिवाय सुरु राहील्याने भूजल पातळी खाली गेलेली आहे.

GEC (१७) २०११ च्या अहवालानुसार उपखोऱ्याची वार्षिक पुनर्भरण क्षमता, ६९४ दलघमी इतकी आहे. वार्षिक पुनर्भरणाच्या ७० % म्हणजेच ४८५ दलघमी वापर करणे प्रस्तावित आहे. या तुलनेत सध्या १५८ दलघमी इतका वार्षिक भूजलाचा वापर होत आहे. या उपखोऱ्यातील ५३ पाणलोट क्षेत्र असून त्यापैकी ४५ पाणलोट क्षेत्र सुरक्षित आहेत.

आतापर्यंत १५९७०५ हेक्टर क्षेत्रावर पाणलोट विकासाची कामे झाली असून अजून १३९८३७ हेक्टर क्षेत्रावर प्राधान्याने पाणलोट विकासाची कामे करणे गरजेचे आहे. तसेच या उपखोऱ्यात महाकाय पुनर्भरण योजनेद्वारे तापीचे वाहून जाणारे पाणी बाजडा क्षेत्रातून कालव्याद्वारे सोडून भूजल पातळी वाढविण्याचे काम प्रस्तावीत आहे.

उपखोऱ्यातील लाभ क्षेत्रात ३०१२ व लाभक्षेत्राबाहेर ४१७५४ अशा एकूण ४४७६६ विहीरी आहेत. उपखोऱ्यात २१८०० (०.०१५ प्रती विहीर याप्रमाणे) नवीन सिंचन विहीरी घेण्यास वाव आहे.

१.१० जललेखा

पुनरुद्भव, शेजारील खोऱ्यातील पाणी आयात व निर्यात विचारात घेऊन भू-पृष्ठावरील व भू-जलाद्वारे उपलब्ध पाणी व प्रवर्ग निहाय गरजा यांचा लेखा-जोखा पुढीलप्रमाणे आहे.

भू-पृष्ठावरील पाणी :

(एकक : दलघमी)

अ)	उपलब्ध पाणी	सन २०१६	सन २०३०	पुर्ण व बांधकामाधीन प्रकल्पानुसार
१)	लवादाप्रमाणे विश्वासार्ह येवा	१६५४	१६५४	१६५४
२)	खोऱ्यातून आयात*			
	नर्मदा खोऱ्यातून वळण योजना	०	३०८.३९	३०८.३९
३)	पुर्नउद्भव (Regeneration)	५८.७४	२१५.९८	०.००
४)	पुनर्वापर (Recycling)	२४.००	३०.८४	३०.४०
५)	इतर खोऱ्यात निर्यात #	- १२०२.३५	-१२०२.३५	- १२०२.३५
	एकूण पाण्याची उपलब्धी	५३४.३९	१००६.८६	७९०.८८
ब)	पाणी वापर	प्रत्यक्ष पाणी वापर	भविष्यकालीन पाणी वापर	
१)	घरगुती	५०.७०	१२८.३०	१०१.४१५
२)	औद्योगिक	०	०.५५	१३६.५७५
३)	शेतीसाठी	४८३.६९	८७८.०१	५८४.५३
	एकूण पाणी वापर	५३४.३९	१००६.८६	८२२.५२
क)	शिल्लक पाणी	०	०	-३१.६४

भू-जल :

अ)	उपलब्ध पाणी	सन २०१६	सन २०३०
१)	नक्त उपलब्ध पाणी	६९४	६९४
२)	वापरण्यास उपलब्ध पाणी (७० टक्के)	४८५.८०	४८५.८०
ब) वापर			
१)	घरगुती	४३.०४	४७.६७
२)	औद्योगिक	०	०
३)	शेतीसाठी	११५.२६	४३८.१३
	एकूण	१५८.३०	४८५.८०
क)	शिल्लक पाणी	३२७.५०	०

* आयात :-

- १) नमर्दा खोऱ्यातून तापी वळण योजना - १५८.३० दलघमी. (प्रवाही)
- २) आतर राज्यीय वळण योजना (उकाई धरणाच्या जलाशयातून)- १४१.६० दलघमी (उपसा)

निर्यात :-

- १) निम्न तापी टप्पा - २ अंतर्गत तापी दक्षिण खोऱ्यात निर्यात - २८.१३ दलघमी (उपसा)

१.११ महाराष्ट्र जल नियामक प्राधिकरण, मुंबई यांचे सहमतीसाठी प्रकल्प :-

सदर उपखोऱ्यातील सर्व प्रकल्प हे २००५ पूर्वी म्हणजेचे महाराष्ट्र जल नियामक प्राधिकरण मुंबई यांच्या स्थापनेपूर्वीचा असल्याने सदर माहिती निरंक आहे.

१.१२ भविष्यकालीन नियोजनासाठी मार्गदर्शक सुचना :-

- १) हे उपखोरे पाण्याच्या उपलब्धतेनुसार तुटीच्या वर्गवारीत येते त्यामुळे यापुढे कोणताही नवीन साखर कारखाना घेण्यास उत्तेजन देवू नये.
- २) उपखोऱ्यातील बाजडा झोनच्या विशिष्ट रचनेमुळे पुनर्भरणे करण्यास वाव आहे. त्यानुसार महाकाय पुनर्भरण योजनेचे नियोजन करण्यात आले आहे.
- ३) या उपखोऱ्यात ११९९० हेक्टर क्षेत्रावर फळबाग लागवड आहे. त्यादृष्टीने शीतगृहे व पॅकींग इंडस्ट्रीजची मोठी गरज आहे.
- ४) उपखोऱ्यातील हवामान व खोल गाळाची जमीन यामुळे उपखोऱ्यात उस व केळी या पिकांचे उत्पादन मोठ्या प्रमाणात घेतले जाते .उपखोऱ्यातील पाण्याच्या तुटीचा विचार करता सदर पिकास टिबक सिंचन पध्दतीचा वापर अनिवार्य करणे गरजेचे आहे.
- ५) उपखोऱ्यातील तुट पहाता शेजारच्या नर्मदा खोऱ्यातून पाणी वळवण्याचा योजना हाती घेण्यात आली आहे.
- ६) उपखोऱ्यातील औद्योगिक व नागरीक वसाहतीतून निघणाऱ्या सांडपाण्यावर प्रक्रिया करून त्याचा पुनर्वापर करणे गरजेचे आहे.
- ७) शहरी भागातील पाण्याच्या पाण्यासाठी वितरणामध्ये गळती व चोरी रोखणे गरजेचे आहे तसेच पाणी पुरवठा मीटर द्वारे करणे आवश्यक आहे.
- ८) उपखोऱ्यात औद्योगिक व नागरी सांडपाण्यामुळे प्रदूषणात वाढ होऊ नये या दृष्टीने प्रदूषण मंडळाने पाण्याची गुणवत्ता चांगली राहण्या करीता आवश्यक ती कार्यवाही करणे गरजेचे आहे.
- ९) उपखोऱ्यातील नदीकाठावर उंचवट्याचा उत्तार जास्त असल्यामुळे जमिनीत पाणी धारण करण्याची क्षमता नग्न आहे. त्यामुळे प्रवाही सिंचनाला मर्यादा असून सुक्ष्म सिंचनाखाली जास्तीत जास्त क्षेत्र आणून जमिन सिंचनाखाली आणणे गरजेचे आहे.

तापी सातपुडा उपखोरे
खंड - 2

खंड-2 उपखोरे निहाय जलसंपत्ती प्रकल्पाचा विकास आराखडा

उपखोऱ्याचे नाव:-

तापी (सातपुडा)

तक्ता क्र. 1

अ. पूर्ण व बांधकामाधीन प्रकल्प (सिंचन क्षमता 2000 हे. पेक्षा जास्त)

अ. क्र.	प्रकल्पाचे नाव (जिल्हा)	प्र. मा. दिनांक	म.ज. नि. प्रा. मान्यता दिनांक	वार्षिक नियोजित पाणी वापर (दलघमी)						
				सिंचन बाष्पी भवनास ह	घरगुती	औदयो गिक	इतर	अन्य खो-यात वळ ण	एकूण	शेरा
	पूर्ण झालेले प्रकल्प									
	मोठे प्रकल्प									
१	उर्ध्व तापी भाग-1		लागू नाही	195.66	10.19	80.29	0	0	286.15	
	एकूण पूर्ण मोठे प्रकल्प			195.66	10.19	80.29	0	0	286.15	
	मध्यम प्रकल्प									
1	अनेर	27/07/1971	लागू नाही	30.76	0	0	0	0	30.76	
2	करवंद	18/06/1957	लागू नाही	8.79	1.98	0.25	0	0	11.02	
3	अभोरा	27/01/1982	लागू नाही	4.704	0	0	0	0	4.704	
4	सुकी	-	लागू नाही	33.55	0	0	0	0	33.55	
5	प्रकाशा बॅरेज	15/09/1994	लागू नाही	56.81	0	5.30	0	0	62.11	
6	मंगरुळ	29/11/1977	लागू नाही	11.39	0	0	0	0	11.39	
	एकूण मध्यम प्रकल्प	7		146.65	1.98	5.55	0	0	153.56	
	एकूण मोठे व मध्यम पुर्ण प्रकल्प			341.66	12.17	85.84	0	0	439.713	

अ. क्र.	प्रकल्पाचे नाव (जिल्हा)	प्र. मा. दिनांक	म.ज. नि. प्रा. मान्यता दिनांक	वार्षिक नियोजित पाणी वापर बाष्पी भवनासह (दलघमी)						
				सिंचन	घरगुती	औदयो गिक	इतर	अन्य खो- यात वळण	एकूण	शेरा
	बांधकामाधीन प्रकल्प									
	मोठे प्रकल्प									
1	निम्न तापी	06/03/1997	लागू नाही	231.36	38.60	24.52	0	0	294.53	
२	सुलवाडे जामफळ उपसा सिंचन योजना	01/09/1999	लागू नाही	222.48	0	0	0	0	222.48	
3	बोदवड परिसर उपसा सिंचन योजना		लागू नाही	198.52	0	0	0	0	198.52	
	एकूण बांधकामाधीन मोठे प्रकल्प			652.36	38.60	24.52	0	0	715.53	
	मध्यम प्रकल्प									
1	दरा मध्यम प्रकल्प	30/08/1984	लागू नाही	13.57	0	0	0	0	13.57	
2	देहली मध्यम प्रकल्प	27/11/1979	लागू नाही	24.49	0	0	0	0	24.49	
3	सुलवाडे बॅरेज	04/004/1994	लागू नाही	60.38	18.495	14.39	0	0	93.27	
4	सारंगखेडा बॅरेज	06/11/1996	लागू नाही	79.36	7.34	5.16	0	0	91.85	
5	गुळ मध्यम प्रकल्प	11/03/1993	लागू नाही	21.02	3.395	0	0	0	24.81	
6	मोर मध्यम प्रकल्प	29/03/1977	लागू नाही	8.16	0	0	0	0	8.16	
7	शेळगाव बॅरेज	06/04/1999	लागू नाही	103.779	16.875	6.875	0	0	127.591	
8	गर्गा	-	लागू नाही	33.81	0	0	0	0	33.81	
9	प्रकाशा बुराई उपसा सिंचन योजना		लागू नाही	8.78	0	0	0	0	8.78	
	एकुण	9		353.37	46.105	26.425	0	0	425.94	
	एकुण मोठे व मध्यम बांधकामाधीन प्रकल्प			1005.73	84.705	50.945	0	0	1141.47	

तक्ता क्र.2

ब:- प्रस्तावित भविष्यकालिन प्रकल्पाचा तपशील (सिंचन क्षमता 2000 हे. पेक्षा जास्त)

अ.क्र.	प्रकल्पाचे नाव (जिल्हा)	प्र. मा. दिनांक	म.ज. नि. प्रा. मान्यता दिनांक	वार्षिक नियोजित पाणी वापर (दलघमी)					
				सिंचन	घरगुती	औदयो गिक	इतर	अन्य खो- यात वळण	एकुण
	मोठे प्रकल्प								
	महाकाय पुनर्भरण योजना			381.68	--	--	--	--	381.68
	एकूण मोठे प्रकल्प			381.68	--	--	--	--	381.68
	मध्यम प्रकल्प								
	गोमाई - रंका नाला			12.42	--	--	--	--	12.42
	गोमाई- उंचीवाढ			1.99	--	--	--	--	1.99
	तापी वळण योजना			41.46	--	--	--	--	41.46
	एकुण मध्यम प्रकल्प			55.87	--	--	--	--	55.87
	एकुण मोठे व मध्यम प्रकल्प			437.55	--	--	--	--	437.55

तक्ता क्र. 3

क: नदी पात्रातून होणारा पाणी वापर

अ.क्र.	नदीचे नाव	परवाना संख्या	मंजूर पाणी वापर (दलघमी)	प्रस्तावित पाणी वापर (दलघमी)	एकूण (दलघमी)
	-	-	-	-	-
	--	--	--	--	--
	एकूण	--	--	--	--

तक्ता क्र. 4

ड: पूर्ण व बांधकामधीन प्रकल्प (सिंचन क्षमता 2000 हे. पेक्षा कमी)

अ.क्र.	तपशील		प्रकल्प संख्या	एकूण वार्षिक पाणी वापर (दलघमी)
1	राज्यस्तरीय प्रकल्प	पूर्ण	36	63.65
		बांधकामधीन	20	71.61
2	स्थानिक स्तरीय प्रकल्प		1842	230.31
	एकूण		1898	365.57

तक्ता क्र. 5

इ: प्रस्तावित भविष्यकालीन प्रकल्पांचा तपशील (सिंचन क्षमता 2000 हे. पेक्षा कमी)

अ.क्र.	तपशील	प्रकल्प संख्या	एकूण वार्षिक पाणी वापर (दलघमी)
1	राज्यस्तरीय प्रकल्प	1	8.57
2	स्थानिक स्तरीय प्रकल्प	434	42.56
	एकूण	434	51.13

तक्ता क्र. 6

फ: पूर्ण व बांधकामधीन आंतरखोरे वळण योजनाचा तपशील

अ. क्र.	वळण योजनेचे नांव	आयात			निर्यात		
		ज्या खोऱ्यातून पाणी आवक प्रस्तावित आहे त्या खोऱ्याचे नांव	नियोजित पाणी आवक (दल घमी)	शेरा (प्रवाही / उपसा (उंचीसह))	ज्या उपखोऱ्यात पाणी निर्यात प्रस्तावित आहे त्या खोऱ्याचे नाव	नियोजित पाणी जावक (दलघमी)	शेरा (प्रवाही / उपसा (उंचीसह))
1	सुलवाडे जामफळ कनोली उपसा सिंचन योजना - देवभाने, दहयाणे व रानमळा ल.पा.				पांझरा	4.75	उपसा
2	सुलवाडे जामफळ कनोली उपसा सिंचन योजना - बुरझड व कोठारे योजना				तापी दक्षिण (बुराई)	2.70	उपसा-178 मी.
3	सुलवाडे जामफळ कनोली उपसा सिंचन योजना - जामफळ धरण				तापी दक्षिण (बुराई)	161.94	उपसा-132 मी.
4	सुलवाडे जामफळ कनोली उपसा सिंचन योजना - पुरमेपाडा, कुळथे, कनोली, भवाणी, पिंपळे, शेवगे				तापी दक्षिण (बोरी)	43.90	उपसा-296 मी.
5	सुलवाडे बॅरेज - शिंदखेडा तालुका पाणी पुरवठा				तापी दक्षिण (बुराई)	2.25	उपसा
6	सुलवाडे बॅरेज - धुळे शहर पाणी पुरवठा				पांझरा	15.69	उपसा
7	प्रकाशा बुराई उपसा सिंचन योजना (शनीमांडळ ल.पा.यो.)				तापी दक्षिण (अमरावती)	2.07	उपसा
8	प्रकाशा बुराई उपसा सिंचन योजना				तापी दक्षिण (बुराई)	18.66	उपसा
9	प्रकाशा बॅरेज - एम.आय.डी.सी.नंदुरबार				तापी दक्षिण (नेसु)	4.50	उपसा
10	प्रकाशा बुराई उपसा सिंचन योजना (निभेल व आसाने)				तापी दक्षिण (अमरावती)	20.74	उपसा
11	निम्न तापी प्रकल्प - अमळनेर, शिंदखेडा, पारोळा तालुका				तापी दक्षिण (बोरी)	96.20	उपसा
12	निम्न तापी प्रकल्प - औद्योगिक वापर महाजनको				तापी दक्षिण (अमरावती)	80.56	उपसा
13	निम्न तापी प्रकल्प - डी.एम.आय.सी.				पांझरा	70.36	उपसा
14	निम्न तापी प्रकल्प- अमळनेर पाणी पुरवठा				तापी दक्षिण (बोरी)	36	उपसा
15	भागपुर उपसा सिंचन योजना				तापी दक्षिण (वाघुर)	238.80	उपसा
16	हतनुर प्रकल्प - एदलाबाद व 81 गावे				तापी दक्षिण	4.12	उपसा

	पाणी पुरवठा योजना				(वाघुर)		
17	हतनुर प्रकल्प - औष्णिक विद्युत केंद्र दिपनगर				तापी दक्षिण (वाघुर)	44.66	उपसा
18	हतनुर प्रकल्प - आयुध निर्माण कारखाना, वरणगाव				तापी दक्षिण (वाघुर)	4.64	उपसा
19	हतनुर प्रकल्प - एम.आय.डी.सी.जळगाव				तापी दक्षिण (वाघुर)	17.86	उपसा
20	हतनुर प्रकल्प- स्टार्च फॅक्टरी, जामनेर				तापी दक्षिण (वाघुर)	6.25	उपसा
21	हतनुर प्रकल्प - भुसावळ नगरपालिका				तापी दक्षिण (वाघुर)	13.50	उपसा
22	हतनुर प्रकल्प - वरणगाव व 4 गावे पाणी पुरवठा योजना				तापी दक्षिण (वाघुर)	1.4	उपसा
23	हतनुर प्रकल्प - ममुराबाद व 5 गावे पाणी पुरवठा योजना				तापी दक्षिण (वाघुर)	0.44	उपसा
24	हतनुर प्रकल्प - भादली व 8 गावे पाणी पुरवठा योजना				तापी दक्षिण (वाघुर)	1.01	उपसा
25	हतनुर प्रकल्प - अमळनेर शहर पाणी पुरवठा योजना				तापी दक्षिण (बोरी)	8.06	उपसा
26	हतनुर प्रकल्प - मध्य रेल्वे भुसावळ				तापी दक्षिण (वाघुर)	12.30	उपसा
27	हतनुर प्रकल्प - राखीव पेट्रोलियम डेपो, भुसावळ				तापी दक्षिण (वाघुर)	1.07	उपसा
28	हतनुर प्रकल्प - वरणगाव तळवेल उपसा सिंचन योजना				तापी दक्षिण (वाघुर)	67.81	उपसा
29	हतनुर प्रकल्प - वरणगाव तळवेल उपसा सिंचन योजना अंतर्गत भुसावळ पाणी पुरवठा योजना				तापी दक्षिण (वाघुर)	35.53	उपसा
30	हतनुर प्रकल्प - बोदवड परिसर उपसा सिंचन योजना				तापी दक्षिण (वाघुर)	116.28	उपसा
31	हतनुर प्रकल्प - मुक्ताईनगर उपसा सिंचन योजना				पुर्णा	15.49	उपसा
33	शिरपूर पावर प्रायव्हेट लिमिटेड				पांझरा	10.00	उपसा
34	नरडाणा एम. आय.डी.सी.				पांझरा	4.38	उपसा
35	निम्न तापी प्रकल्पा (टप्पा -1 अंतर्गत) सिंचनाकरीता				पांझरा	10.302	उपसा
	एकूण					1174.222	

ज: प्रस्तावित आंतरखोरे वळण योजनांचा तपशील

अ.क्र.	वळण योजनेचे नांव	आयात			निर्यात		
		ज्या खोऱ्यातून पाणी आवक प्रस्तावित आहे त्या खोऱ्याचे नाव	नियोजित पाणी आवक (दलघमी)	शेरा (प्रवाही / उपसा (उंची सह))	ज्या उपखोऱ्यात पाणी निर्यात प्रस्तावित आहे त्या खोऱ्याचे नाव	नियोजित पाणी जावक (दलघमी)	शेरा (प्रवाही / उपसा (उंचीसह))
1	* नर्मदा तापी वळण योजना (अ)	नर्मदा	158.30	प्रवाही			
2	* नर्मदा तापी वळण योजना (ब)	नर्मदा	8.49	प्रवाही			
3	# प्रस्तावित आंतर राज्यीय वळण योजना (उकाई धरणाच्या जलाशयातुन)	तापी	141.6	उपसा			
4	निम्न तापी (टप्पा -2 अंतर्गत)				तापी दक्षिण	28.13	उपसा
	एकुण		308.39			28.13	

* नर्मदा तापी वळण योजना (अ आणि ब) :- लवादयाच्या निर्णयानुसार

प्रस्तावित आंतर राज्यीय वळण योजना (उकाई धरणाच्या जलाशयातुन) :-

गोषवारा

अ.क्र.	तपशील	पाणीवापर / दलघमी
अ	पूर्ण व बांधकामाधीन प्रकल्प (सिंचन क्षमता 2000 हे. पेक्षा जास्त)	1581.18
ब	प्रस्तावित भविष्यकालिन प्रकल्पांचा तपशील (सिंचन क्षमता 2000 हे. पेक्षा जास्त)	437.55
क	नदी पात्रातुन होणारा पाणी वापर	-
	एकूण (अ+ब+क)	2018.73
ड	पूर्ण व बांधकामधीन प्रकल्प (सिंचन क्षमता 2000 हे. पेक्षा कमी)	135.26
इ	प्रस्तावित भविष्यकालीन प्रकल्पांचा तपशील (सिंचन क्षमता 2000 हे. पेक्षा कमी)	8.57
	एकूण (ड+इ)	143.83
फ	पूर्ण व बांधकामाधीन आंतरखोरे वळण योजनांचा तपशील	
	1) आयात	0
	2) निर्यात	-1174.22
ज	प्रस्तावित आंतरखोरे वळण योजनांचा तपशील	
	1) आयात	308.39
	2) निर्यात	28.13
	एकूण (फ+ज)	-893.96

गोषवारा

अ.क्र.	तपशील	पाणीवापर / दलघमी
अ	पूर्ण व बांधकामाधीन प्रकल्प	
	1. सिंचन क्षमता 2000 हे. पेक्षा जास्त	1581.18
	2.सिंचन क्षमता 2000 हे. पेक्षा कमी	135.26
	एकुण	1716.44
ब	प्रस्तावित भविष्यकालिन प्रकल्पाचा तपशील	
	1. सिंचन क्षमता 2000 हे. पेक्षा जास्त	437.55
	2.सिंचन क्षमता 2000 हे. पेक्षा कमी	8.57
	एकुण	446.12
	एकूण एकंदर (अ+ब)	2162.56

भूपृष्ठावरील जललेखा - गोषवारा

एकक : दलघमी

अ.क्र.	तपशील	सन 2030
अ)	पाणी उपलब्धता	
1	उपलब्ध पाणी (75% विश्वासार्ह / लवाद मर्यादा यापैकी कमी असेल ते)	1654.00
2	आयात	
	अ) प्रकल्पातून	
	ब) नैसर्गिक रित्या	
	क) अन्य खो-यातून	308.39
3	निर्यात	-1202.35
4	पुनर्वापर	30.84
5	पुनरुद्भव	0
	एकूण उपलब्धता	790.88
ब)	पाणी वापर	
1	पूर्ण व बांधकामाधीन प्रकल्प :	
	मोठे व मध्यम प्रकल्प	1581.18
	लघु पाटबंधारे प्रकल्प	135.26
2	इतर खो-यातील प्रकल्पातून आयात	-
3	इतर खो-यातून प्रस्तावित आयात	308.39
4	इतर खो-यात निर्यात	-1202.35
	उपखो-यातील पाणी वापर	822.48
क)	नियोजनासाठी शिल्लक	-31.64

प्रस्तावित वळण योजनेच्या पाणी वापराचा तपशील दलघमी.

अ.क्र.	पाणी वापराचा तपशील	नर्मदा खोऱ्यातून तापी खोऱ्यात वळण योजना	एकूण पाणीवापर
1	घरगुती	-	-
2	औदयोगिक	-	-
3	सिंचन	308.39	308.39
	एकुण	308.39	308.39

मंजूर पाणीवापराचा तपशील दलघमी.

अ.क्र.	पाणी वापराचा तपशील	मंजूर पाणीवापर	एकूण पाणीवापर
1	घरगुती	101.415	101.415
2	औदयोगिक	136.58	136.58
3	सिंचन	1572.119	1572.119
	एकुण	1810.114	1810.114